



Y Mag



Helo a chroeso!

Yn rhifyn yr Hydref hwn o'r Mag, rydym yn edrych ar brosiectau a ariennir gan Grantiau Bach megis gwella arwyddion a'r deunydd dehongli yn Yr Ysgwrn, uwchraiddio storfeydd yn Amgueddfa Dinbych-y-pysgod, ac atgyweirio simnai yn Amgueddfa Syr Henry Jones. Hefyd gallwch ddarllen am stori gyffrous Storiell yn llwyddo i sicrhau sampler o waith nodwydd o Bont y Borth.

Hefyd mae cyflwyniad i'r aelodau newydd o dîm Is-adran Ddiwylliant Llywodraeth Cymru!

Mae llawer i'w gynnig yng Nghymru a hyd yn oed mwy i'w ddysgu oddi wrth ein gilydd.

Beth sy'n Newydd

Yr Ysgwrn: Gwella'r arwyddion a'r deunydd dehongli

Amgueddfa ac Oriel Gelf Dinbych-y-pysgod: Uwchraiddio'r Cyfleusterau Storio

Ymgynghoriad yn Cartref Dylan Thomas

Amgueddfa Syr Henry Jones: Atgyweirio'r Ffenestri a'r Simnai

Amgueddfa Ceredigion: Arfarnu Opsiynau Llywodraethu

Storiell yn cynnig cartref newydd i gelf nodwydd hanesyddol o Bont y Borth

Aelodau newydd yn Nhîm Amgueddfa Adran Ddiwylliant Llywodraeth Cymru

Yr Ysgwrn : Gwella'r arwyddion a'r deunydd dehongli

Parc Cenedlaethol Eryri yw'r cefndir ysblennydd i'r Ysgwrn sy'n ffermdy carreg Cymreig traddodiadol sydd wedi dod yn symbol cenedlaethol o golledion y Rhyfel Byd Cyntaf, y diwylliant barddol Cymraeg, a bywyd cefn gwlad Cymru.

Mae'r lle yn fwyaf adnabyddus fel cartref y bardd Cymraeg, Heidd Wyn, a golodd ei fywyd mor drasig ym mrwydrau'r Rhyfel Byd Cyntaf. Llwyddodd Yr Ysgwrn i gael cyllid drwy'r cynllun Grantiau Bach, a wnaed yn bosibl â chyllid gan Lywodraeth Cymru drwy'r Is-adran Ddiwylliant, a chymorth Ffederasiwn Amgueddfeydd ac Oriolau Cymru.

Noed eu prosiect:

- Gosod arwyddion dehongli newydd a mainc dehongli newydd yn Yr Ysgwrn.
- Sicrhau bod yr arwyddion a'r fainc yn gomisiynau a roddir i artistiaid lleol, drwy ddefnyddio deunyddiau a sgiliau lleol.

Mae cyflawni'r prosiect wedi dod â deunydd esboniadol artistig o ansawdd uchel i'r Ysgwrn. Drwy weithio gyda dau artist lleol o fri cenedlaethol, Stephen Faherty a Ffion Gwyn, mae'r prosiect wedi creu deunydd o ansawdd uchel sy'n gwella profiad yr ymwelwyr mewn ardal wledig nad yw'n derbyn llawer o'r cyfryw gyfleoedd artistig.

Mae'r prosiect yn cynnig dehongliad artistig o dirwedd ddiwylliannol Yr Ysgwrn, gan roi'r iaith a'r diwylliant Cymraeg wrth wraidd y cyfan ac ennyn ymwybyddiaeth a dealltwriaeth o'r cysylltiadau diwylliannol â'r dirwedd.

Ar ben hynny, roedd y prosiect yn bodloni gofynion Blaengynllun yr Ysgwrn, drwy wella'r Ysgwrn fel lleoliad sy'n cyfleu treftadaeth Eryri fel tirwedd sy'n ysbrydoli'r celfyddydau (Cynllun Eryri - cynllun rheoli'r parc cenedlaethol 2018). Mae'r prosiect hefyd yn cydymffurfio â gofynion Deddf Gwahaniaethu ar sail Anabledd.

Mae'r cynllun Grantiau Bach yn bosibl diolch i gyllid gan Lywodraeth Cymru drwy'r Adran Ddiwylliant, a chymorth gan Ffederasiwn Amgueddfeydd ac Oriolau Celf Cymru.

Amgueddfa ac Oriel Gelf Dinbych-y-pysgod: Uwchraddio'r Cyfleusterau Storio

Llwyddodd Amgueddfa ac Oriel Gelf Dinbych-y-pysgod dderbyn cyllid drwy'r cynllun Grantiau Bach i gyflawni'r gwaith pwysig o uwchraddio'r cyfleusterau storio.

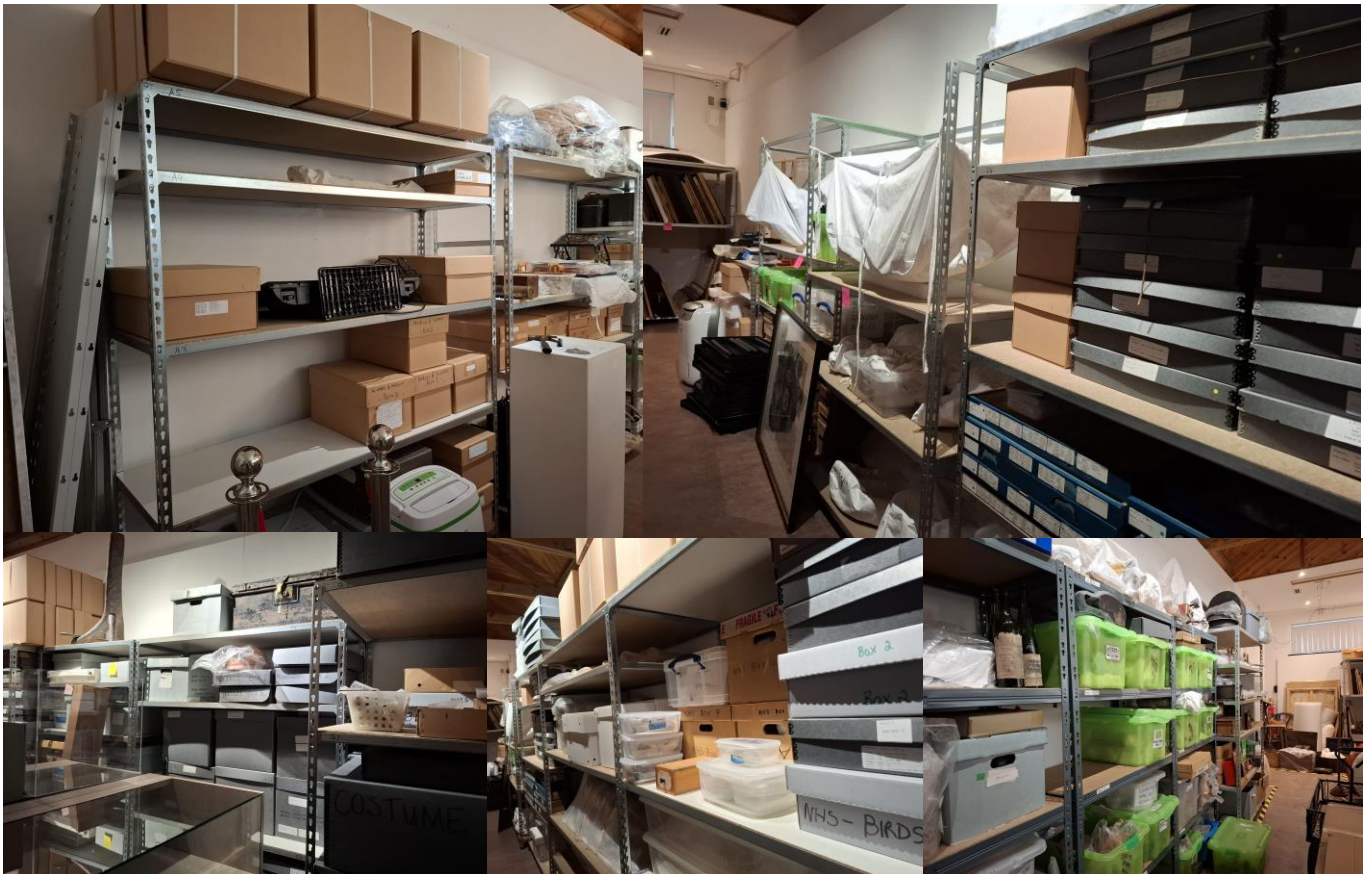
Roedd y prosiect hwn yn ein galluogi i wagio ac atgyweirio'r storfeydd presennol a chreu storfa newydd ar gyfer gwaith celf oedd dan fygythiad yn y storfeydd gan fod dŵr yn treiddio'r waliau ac achosi lleithder. Mae'r storfeydd newydd â silffoedd newydd bellach yn llawer mwy hygrych ac yn gymorth i'r gwaith catalogio a pharatoi arddangosfeydd.

Un o'n nodau strategol ar gyfer 2025-2027 yw ceisio cyllid ar gyfer storio, mynediad a rhyngweithio â'n casgliadau ac archifau, drwy gael gwell cyfleusterau storio a gwneud mwy o ddefnydd o'r system MODES.

Mae'r grant hwn wedi ein galluogi i sicrhau bod ein cyfleusterau yn briodol ar gyfer ein casgliadau pwysig. Rydym wedi gallu gwneud y storfeydd yn ddi-ddos er mwyn parhau â'n safon uchel o ofal am ein casgliadau, a sicrhau ein bod yn llwyddo i gael statws Achrediad yn 2025.

Rydym bellach mewn sefyllfa i allu digideiddio mwy o'n casgliadau yn unol â'n Cynllun Dogfennu.

Mae'r cynllun Grantiau Bach yn bosibl diolch i gyllid gan Lywodraeth Cymru drwy'r Adran Ddiwylliant, a chymorth gan Ffederasiwn Amgueddfeydd ac Oriolau Celf Cymru.



Llun(iau) o'r ystafell storio ym Amgueddfa Tenby

Consultation at Dylan Thomas Boathouse

Prosiect arall a ariannwyd gan Grantiau Bach oedd prosiect Cartref Dylan Thomas, y Boathouse, oedd yn canolbwyntio ar gomisiynu arbenigwyr i gynnal ymgynghoriad i ail-ymgysylltu â rhanddeiliaid a'u hysbrydoli, yn dilyn ailstrwythuro'r sefydliad.

Mae Cartref Dylan Thomas, a redir gan Gyngor Sir Caerfyrddin, wedi dod dan reolaeth CofGâr yn ddiweddar, sef gwasanaeth amgueddfeydd a chelfyddydau y Cyngor. Ers 2024, mae'r Boathouse wedi cael ei gydnabod fel un sy'n Gweithio Tuag at Achrediad. I gynnal y siwrnai hon o ddatblygu, roedd angen deall diben, cynulleidfa a naratif y lle i ategu'r cynlluniau i sicrhau'r safon Achredu.

Roedd CofGâr wedi comisiynu'r cwmni Headland Design Associates i ymgynghori â'r staff, y gwirfoddolwyr, y trigolion lleol a'r grwpiau cymunedol. Hefyd gofynnwyd i ddylunydd gerddi edrych o'r newydd ar dir y Boathouse, a chyflogwyd Dr Menna Elfyn i arwain gweithdai ysgrifennu creadigol a ysbrydolwyd gan waith a chyn-gartref Dylan Thomas.

Roedd ymgysylltu â'r staff wedi dangos bod y Cartref braidd yn ynysig oddi wrth y gymuned a'r Cyngor Sir. Addaswyd ffocws yr ymgynghoriad i flaenoriaethu ar ymgysylltu â'r grŵp staff a unwyd yn ddiweddar i ddeall y sefyllfa bresennol. Cynhaliwyd sawl gweithdy, yn bersonol ac yn rhithiol, i gasglu gwybodaeth, gwneud dadansoddiad SWOT, cytuno ar ganlyniadau dysgu, cynnal adolygiad o'r casgliad, a chlustnodi naratifau. Ar yr un pryd, roedd y staff a'r ymgynghorwyr wedi cynnal gwaith ymchwil i ddatblygu themâu o ddeunydd esboniadol â'r nod o wella'r cysylltiad rhwng Cartref Dylan Thomas a Thalacharn. Roedd hefyd yn bwysig gwahaniaethu rhwng stori'r Boathouse â'r amgueddfeydd ac atyniadau eraill sydd wedi'u neilltuo i Dylan Thomas.

Roedd y broses wedi datgelu cyfleoedd newydd ar gyfer ein cynllun dehongli. Derbyniwyd archwiliad sy'n addas i deuluoedd, a ariannwyd yn llawn gan Kids in Museums, i wella ein hapel i deuluoedd. Comisiynwyd archwiliad gennym ar fynediad, gyda chymorth partneriaeth Going Places y Gronfa Gelf. Enillodd y Boathouse gystadleuaeth Brydeinig "ennill pensaer" gan Wignall a Moore i ddatblygu cysyniadau i wella mynediad a phrofiad ymwelwyr. A sicrhawyd dwy flynedd o gyllid gan raglen Reimagine y Gronfa Gelf i fynd i'r afael ag ynysu sefydliadol drwy bartneriaethau newydd. Mae sector a chymuned gefnogol yma sy'n awyddus i helpu'r Boathouse gyrraedd ei botensial.



Lluniau o Gartref Dylan Thomas, drwy ganiatâd CofGâr.

Amcan 1.

Ymgysylltu ac ymgynghori ag o leiaf 150 o ymwelwyr a phobl heblaw am ymwelwyr i lywio'r gwaith o gynllunio'r deunydd dehongli gyda ffocws ar gydraddoldeb, gan gynnwys cyfweiliadau wyneb yn wyneb, gweithdai, a phrofi deunyddwyr terfynol rhwng Mehefin a Rhagfyr 2024.

Paratowyd holiadur ar gyfer cynnal cyfweiliadau ag ymwelwyr. Casglwyd 33 o ymatebion a dadansoddiwyd y data. Mae'r wybodaeth hon wedi'i chynnwys yn y cynllun dehongli. Roedd y broses wedi clustnodi rhwystrau mewnol i ymgysylltu â'r staff, a lefelau isel o gymorth i'r prosesau ymgynghori ag ymwelwyr. Oherwydd cyfyngiadau amser yn ystod y prosiect, nið oedd yn bosibl cyflawni'r lefel o ymgysylltu â'r staff oedd ei hangen i gasglu mwy o ymatebion. Mae'r dasg hon wedi'i hymgorffori yng Nghynllun Datblygu Cynulleidfa CofGâr fel amcan tymor hwy.

Cynhaliwyd dau weithdy ysgrifennu creadigol i'r staff ac i'r cyhoedd fel rhan o gynllunio'r deunydd dehongli. Oherwydd bod lle yn gyfyngedig yn y Boathouse, roedd gan bob gweithdy uchafswm o 10 lle. Roedd cyfanswm o 19 wedi cyfrannu i'r gweithdai, ac roedd pob un wedi llenwi holiaduron am eu profiad.

Amcan 2

Llunio fframwaith a chynllun dehongli i'w cwblhau erbyn diwedd mis Rhagfyr 2024, fydd yn galluogi'r amgueddfa fel sefydliad twristiaeth, treftadaeth a'r celfyddydau i ffynnu. Cafodd y cynllun dehongli ei gwblhau ar 31 Mawrth 2025. Y rheswm dros yr oedi oedd gallu ymgorffori canlyniadau'r archwiliadau a chanlyniadau'r gystadleuaeth ennill pensaer. Bu oedi hefyd cyn cynnal y gweithdai gan fod yr awdur wedi cael llawdriniaeth. Mae Dr Menna Elfyn, baròd lleol a gydnabyddir yn fyð-eang, wedi doð yn gefnogwr allweddol i botensial y Boathouse.

Mae'r cynllun Grantiau Bach yn bosibl diolch i gyllid gan Lywodraeth Cymru drwy'r Aðran Ddiwylliant, a chymorth gan Ffederasiwn Amgueddfeydd ac Oriolau Celf Cymru.



Lluniau o Gartref Dylan Thomas, drwy ganiatâd CofGâr.

Amgueddfa Syr Henry Jones: Atgyweirio'r Ffenestri a'r Simnai

Sefydlwyd Amgueddfa Syr Henry Jones yng nghartref Syr Henry yn ystod ei blentynod, sef Y Cwm. Ar ôl ei farwolaeth yn 1922 sefydlwyd cronfa er cof amdano. Llywydd y gronfa oedd Ramsay MacDonald (Prif Weinidog ar y pryd) a'r Is-lywydd oedd David Lloyd George. Yn 1934 prynodd y gronfa y bythynod i greu amgueddfa barhaol i goffáu Syr Henry. Lloyd George oedd yn llywio'r seremoni agoriadol a fynychwyd gan 1000 a mwy o bobl.

Mae'r tai yn dai pêr oedd yn nodweddiadol o'r bythynod gwerinol deulawr, un lan ac un lawr, gyda ffenestri cymesur, to talcennog ac estyniadau unllawr ar y naill ben a'r llall. Wedi'u hadeiladu o rwbel carreg lleol wedi'i liwio, a tho llechi Cymreig a simnai bob talcen â chapiau carreg ysgafn bargodol.

Mae statws adeilad rhestredig Gradd II i'r bythynod. Mae'r ddau fwthyn â drws yn y wal rhyngddynt a ffurfiwyd ar ôl 1934. Mae'r ystafelloedd ar y llawr gwaelod â nenfwd o drawstiau agored, waliau wedi'u plastro, a ffenestri sy'n agor ar led, lloriau o slabiau carreg, a stôf cegin haearn bwrw. Yn yr estyniad croes ar y chwith mae lle tân o'r 19eg ganrif yn y gornel de-ddwyreiniol. Grisiau pren â balwstradau ffyn. Mae ystafelloedd y llawr cyntaf â tho trawstiau agored, waliau wedi'u plastro, a ffenestri sy'n agor ar led, lloriau bwrdd a lleoedd tân haearn bwrw y 19eg ganrif.

Wedi'u rhestru am eu pwysigrwydd hanesyddol fel man geni Syr Henry Jones ac am fod wedi cadw eu hadeiladwaith a'u cymeriad o'r 19eg ganrif fel pêr o fythynod gwerinol o'r 19eg ganrif.

Yn anffodus, gan fod y lleithder wedi effeithio ar y simnai erbyn hyn, rydym wedi cael adeiladwr i archwilio'r simnai a gwneud rhywfaint o waith trwsio. Llwyddwyd i dderbyn cyllid gan y cynllun Grantiau Bach i dalu am atgyweirio'r simnai. Defnyddiwyd y cyllid hefyd i fanteisio ar y cyfle i ailbeintio'r drysau a'r ffenestri pan waredwyd yr hen waith paent ac ail-baentio o'r newydd. Bydd hyn yn amddiffyn y pren ac yn gwella golwg blaen yr amgueddfa.

Amcanion y prosiect

1. Sicrhau dyfynbrisiau gan grefftwyr cymwys lleol erbyn diwedd mis Mai 2024 a chysylltu ag adran gynllunio Cyngor Conwy ar gyfer Caniatâd Adeilad Rhestredig hefyd erbyn diwedd mis Mai 2024. Llwyddwyd i sicrhau dyfynbrisiau ar gyfer y gwaith a dywedwyd wrthym gan Gyngor Conwy eu bod yn bwriadu bwrw ymlaen â'r gwaith gan nad oedd angen caniatâd adeilad rhestredig arnom i ddisodli tebyg am debyg.

2. Gwnaed y gwaith adeiladu ar frys er mwyn peidio ag effeithio ar fwynhad ymwelwyr a pheryglu ein cynlluniau i gael dehonglydd mewn gwisg y cyfnod i weithio yn yr Amgueddfa yr haf hwnnw. Gwnaed hyn cyn i'r ysgolion gau am yr haf.

Codwyd y sgaffaldiau ac archwilioedd yr adeiladwr y simnai i weld beth oedd y broblem. Canfu fod y simnai eisoes wedi'i leinio felly nid oedd y gwaith mor fawr ag y tybiem. Mae'r sgaffaldiau wedi aros yn eu lle fel y gallwn archwilio cyfleoedd ariannu pellach i archwilio gweddill y to. Mae'r Ymddiriedolwyr yn ystyried cael arolwg llawn o'r adeilad yn 2025.



Lluniau o'r simnai yn cael ei thrwsio a'r simnai ar ôl i'r gwaith trwsio gael ei gwblhau. Caniatâd wedi'i roi gan Shirley Williams.

Meini prawf blaenoriaeth

Roedd yr Ymddiriedolwyr yn awyddus i sicrhau bod yr Amgueddfa yn edrych ar ei gorau i'n hymwelwyr.

Gweithiodd y gwirfoddolwyr i gael Y Cwm yn barod, a byddai gwaith cadwraeth ar yr eiddo yn helpu i ddiogelu'r adeilad a'i gasgliadau.

Roedd angen sylw brys ar y simnai ac roedd rhaid ei hail-blastro gan ei bod yn gadael i leithder ddoð drwyddo i wal y llofft i'r chwith o'r simnai. Gwnaed hyn gyda phlastr calch ac fe'i hail-baentiwyd.

Hefyd, roedd ymyl gwaelod y drws ffrynt wedi pydru. Roedd rhaid tynnu'r drws i lawr o'i golynnau ac roedd angen torri'r pydredd allan a'i ddisodli ac ail-baentio'r drws. Mae angen edrych ar holl ddrysau a ffenestri'r adeilad yn y pen draw - ond barnwyd ei bod yn bwysig ein bod yn cael golwg ar y prif ddrws cyn gynted â phosibl.

Mae'r Ymddiriedolwyr yn ystyried cynnal arolwg llawn o'r adeilad yn 2025.

Mae'r cynllun Grantiau Bach yn bosibl diolch i gyllid gan Lywodraeth Cymru drwy'r Aðran Ddiwylliant, a chymorth gan Ffederasiwn Amgueddfeydd ac Oriolau Cymru.

Amgueddfa Ceredigion: Arfarnu Opsiynau Llywodraethu

Oherwydd pwysau ariannol digynsail, roedd Cyngor Sir Ceredigion wedi gofyn i Amgueddfa Ceredigion ar chwilio'r opsiynau o symud i statws ymddiriedolaeth, gyda'r bwriad o gael gwared ar gyfrifoldeb llywodraethu a galluogi'r amgueddfa i weithredu'n nanni bynnol. Oherwydd y wybodaeth arbenigol sydd ei hangen i gynhyrchu astudiaeth ddichonoldeb dylwyr a realistig, ceisiwyd grant gan Ffederasiwn Amgueddfeydd Cymru i dalu am gostau ymgynghoriaeth broffesiynol i helpu'r amgueddfa ystyried yr holl opsiynau, a chlustnodi a chostio model a ffefrir.



Tu mewn i Amgueddfa Ceredigion, caniatâd wedi ei roi gan Amgueddfa Ceredigion.

Roedd Headland Design a Think Philanthropy wedi gweithio gyda Chyngor Sir Ceredigion i gynhyrchu adroddiad oedd:

Yn nodi sefyllfa bresennol y gwasanaeth amgueddfeydd a'i asedau.

Yn crynhoi'r ymgynghoriaeth a gynhaliwyd.

Yn edrych ar enghreifftiau o'r dulliau y mae Awdurdodau Lleol eraill wedi'u cymryd i redeg amgueddfeydd mewn cyfnodau o bwysau ariannol.

Yn nodi cyfres o opsiynau ar gyfer rhedeg Gwasanaeth Amgueddfeydd Ceredigion.

Yn dangos goblygiadau ariannol gwahanol opsiynau.

Yn gwneud argymhellion ynghylch y ffordd orau ymlaen.

Cynhaliwyd ymgynghoriaeth â:

- Swyddogion y Cyngor – cyfarfod ydd grŵp llywio.
- Aelodau Etholedig – grŵp ffocws ar-lein.
- Staff yr amgueddfa – cyfres o weithdai.
- CofGâr – Amgueddfeydd Cyngor Sir Caerfyrddin.
- Curadur Amgueddfa Pontypridd.
- Ffederasiwn Amgueddfeydd Cymru.
- Llywodraeth Cymru.
- Gwirfoddolwyr yr amgueddfa.

Argymhelliad yr adroddiad oedd y dylai'r Cyngor gadw'r gwasanaeth amgueddfeydd o fewn Cyngor Sir Ceredigion yn hytrach na symud i fodel ymddiriedolaeth. Ar ben hynny, awgrymodd yr adroddiad y byddai cynhyrchu mwy o incwm o fewn y Gwasanaeth Amgueddfeydd yn arwain at fwy o arbedion i'r Awdurdod Lleol ynghynt na symud i Ymddiriedolaeth. Ymhlith yr enghreifftiau o'r modd y gellid gwella'r broses o gynhyrchu incwm oedd adolygu'r tâl mynediad, a datblygu cais i Gronfa Genedlaethol yr Amgueddfeydd yn canolbwyntio ar gadernid ariannol.

Y camau nesaf fydd i uwch reolwyr Cyngor Sir Ceredigion ystyried argymhellion yr adroddiad, ymgynghori â'r gymuned ehangach, a gwneud penderfyniad ar lywodraethu'r amgueddfa yn y dyfodol.

Ariannwyd y prosiect hwn drwy'r cynllun Grantiau Bach, a wnaed yn bosibl diolch i gyllid gan Lywodraeth Cymru drwy'r Adran Ddiwylliant, a chymorth gan Ffederasiwn Amgueddfeydd ac Oriolau Celf Cymru.

Storiell offers a new home to historical needlework of Menai Bridge

Bydd darn o waith nodwydd sy'n dyddio o'r 19eg ganrif yn aros yma yng Ngwynedd ar ôl ymgyrch lwyddiannus gan Storiell, Bangor.

Roedd y sampler gwaith nodwydd mewn perygl o adael y wlad, ac fe'i barnodd y Pwyllgor Adolygu ar Allforio Gweithiau Celf a Gwrthrychau o Ddi-ddordeb Diwylliannol (RCEWA), a gefnogir gan Gyngor y Celfyddydau, yn drysor cenedlaethol ac argymhellodd y dylai Ysgrifennydd Gwladol dros Ddiwylliant, y Cyfryngau a Chwaraeon ohirio trwydded allforio dros dro ar y gwaith. Llwyddodd Storiell yn ei gais i brynu'r gwaith, gan sicrhau bod y darn hanesyddol arwyddocaol yn cael ei gadw'n lleol, ac mae bellach ar gael i'r cyhoedd ei weld.

Crëwyd y sampler gwaith nodwydd o Bont y Borth a chychoed yn croesi Culfor Menai ym 1829 gan Mary Anne Hughes, merch ysgol 11 oed. Mae'r gwaith yn arwyddocaol i hanes lleol a chenedlaethol fel delwedd brin gan ferch a aeth i'r ysgol ger y bont grog enwog. Mae delweddau o bont eiconig Telford ar ffurf tecstilau yn brin, ac mae'r gwaith hwn yn darlunio ymdeimlad o hunaniaeth leol.

Roedd gwaith nodwydd yn ganolog i addysg merched yn y bedwaredd ganrif ar bymtheg, ac mae'r math hwn o sampler yn cyfrannu gwybodaeth werthfawr am addysgu llythrennedd a sgiliau gwnio o'r cyfnod hwn.

Dyweddodd y Cyngorydd Medwyn Hughes, Aelod Cabinet Economi a Chymuned Cyngor Gwynedd:

"Mae sicrhau eitem fel y sampler hwn at ein casgliadau yn cyd-fynd â chenhadaeth a gwerthoedd Storiell, sef casglu eitemau, gofalu amdanynt, eu gwarchod, eu harddangos a'u dehongli, ar sail hanes a chymeriad unigryw Gwynedd.

"Rydym am sicrhau bod ein casgliadau yn ysbrydoli ac yn addysgu a'u bod ar gael i bawb eu mwynhau. Mae'r sampler hwn o Bont y Borth yn dangos ein huchelgais wrth gaffael a gofalu er budd pobl Gwynedd a gogledd-orllewin Cymru. Rydym yn falch iawn ein bod wedi sicrhau bod y darn hwn yn aros yng Ngwynedd, yn enwedig wrth i'r bont agosáu at ei 200 mlwyddiant yn 2026."

Dyweddodd Gweinidog y Celfyddydau, Llywodraeth Prydain, Syr Chris Bryant:

"Rwy'n falch iawn y bydd y gwaith nodwydd anhygoel hwn yn cael ei arddangos yng Ngwynedd, fel y gall pobl leol a phobl o bob cwr o Gymru fwynhau a gwerthfawrogi'r ddawn artistig unigryw hon, sy'n darlunio agoriad Pont y Borth.

"Mae'r darn diddorol hwn o gelf gan Mary, merch ysgol 11 oed yn dangos pwysigrwydd sicrhau bod gan bob plentyn fynediad i'r celfyddydau, er mwyn helpu i ryddhau eu potensial llawn."

Ychwanegodd Leanne Manfredi, Arweinydd Rhaglenni Cenedlaethol, Cyngor Celfyddydau Lloegr / Cronfa Brynu V&A, Amgueddfa Victoria and Albert:

"Mae Cronfa Brynu Cyngor Celfyddydau Lloegr / V&A yn cefnogi prynu ystod eang o ddeunyddiau ar gyfer casgliadau parhaol sefydliadau nad ydynt yn cael eu hariannu'n genedlaethol yng Nghymru a Lloegr. Rydym yn hynod falch bod y sampler o Bont y Borth gan Mary Anne Hughes wedi'i gaffael gan Storiell. Bydd o fudd i gynulleidfaoedd am flynyddoedd i ddod oherwydd ei arwyddocâd lleol a'i bwysigrwydd i astudio gwaith nodwydd a llythrennedd y 19eg ganrif."

Roedd pryniant y sampler yn bosib trwy gyllid gan y Gronfa Brynu Cyngor Celfyddydau Lloegr / V&A a Chyfeillion Storiel. Mae diolch hefyd i Sotheby's, Amgueddfa Cymru ac i'r Ymddiriedolaeth Genedlaethol am eu cefnogaeth a'u cyngor trwy gydol y broses.

Mae'r sampler yn cael ei arddangos gydag enghreifftiau o sampleri eraill yn yr Oriol Cysylltiadau, llawr isaf Storiel hyd nes yr 2ail o Ionawr 2026. Bydd y gwaith wedyn yn symud i arddangosfa yn yr Oriol Gymunedol i ddathlu 200 mlwyddiant y Bont. Mae mynediad i Storiel am ddim ac mae croeso i bawb. Am ragor o wybodaeth ymwelwch â gwefan Storiel: www.storiel.cymru



Llun 1: Sampler Pont y Borth.

Llun 2: Sampler Pont y Borth yn cael ei arddangos gydag enghreifftiau eraill sydd yng nghasgliadau Storiel.

Nodiadau

Storiel yw amgueddfa ac oriel gelf Gwynedd, ac mae bron i 10,000 o eitemau yn ei chasgliad, yn cynnwys dorefn, tecstilau a serameg sy'n cyfleu hanes cymdeithasol yr ardal. Cynlluniwyd Pont y Borth gan Thomas Telford ac roedd yn gampwaith peiranyddol arloesol pan agorwyd hi yn 1826, gan gysylltu Ynys Môn â'r tir mawr. Mae Cronfa Cyngor Celfyddydau Lloegr / Grant Pryniant V&A yn gronfa'r llywodraeth sy'n helpu amgueddfeydd rhanbarthol, archifdai a llyfrgelloedd arbenigol yng Nghymru a Lloegr i gaffael eitemau sy'n ymwneud â'r celfyddydau, llenyddiaeth a hanes. Fe'i sefydlwyd yn Amgueddfa'r V&A yn 1881 ac mae'n parhau i fod yn rhan o'i gwaith yn genedlaethol. Mae'r gyllideb grant flynyddol, sy'n £725,000 ar hyn o bryd, yn cael ei darparu gan Arian Loteri Cenedlaethol Cyngor Celfyddydau Lloegr.

Bob blwyddyn, mae'r Gronfa Grant Pryniant yn ystyried tua 150 o geisiadau ac yn dyfarnu grantiau i oddeutu 100 o sefydliadau, gan olygu bod modd bwrw ymlaen i gaffael eitemau sydd dros £3 miliwn. Edrychwch ar y wefan: www.vam.ac.uk/purchasegrantfund

Datganiad gan Gyngor Celfyddydau Lloegr:

Cyngor Celfyddydau Lloegr yw'r asiantaeth ddatblygu genedlaethol ar gyfer creadigrwydd a diwylliant. Ein gweledigaeth, a nodir yn ein strategaeth 'Let's Create', yw ein bod, erbyn 2030, am i Loegr fod yn wlad lle mae creadigrwydd pob un ohonom yn cael ei werthfawrogi ac yn cael cyfle i ffynnu, a lle mae gan bob un ohonom fynediad at ystod ryfeddol o brofiadau diwylliannol o ansawdd uchel. Rhwng 2023 a 2026 byddwn wedi buddsoddi dros £467 miliwn o arian cyhoeddus gan y Llywodraeth, ochr yn ochr ag amcangyfrif o £250 miliwn bob blwyddyn gan y Loteri Genedlaethol, i helpu sicrhau bod gan bobl ym mhob rhan o'r wlad fynediad at ddiwylliant a chreadigrwydd yn y lleoedd lle maent yn byw. Tan hydref 2025, bydd y Loteri Genedlaethol yn dathlu ei phen-blwydd yn 30 oed yn cefnogi achosion da yn y Deyrnas Unedig: ers cynnal y loteri gyntaf ym 1994, mae wedi codi £49 biliwn ac wedi dyfarnu mwy na 690,000 o grantiau unigol.

New members in the Welsh Government

Culture Division Museum Team

Rydym yn falch iawn i gyhoeddi bod Rachel Adams wedi ymuno â'r tîm Amgueddfeydd yn Is-aðran Ddiwylliant Llywodraeth Cymru fel Cynghorydd Datblygu Amgueddfeydd.

Mae Rachel wedi gweithio yn y sector amgueddfeydd a threftadaeth ers 2000, ar ôl graddio gydag MA mewn Astudiaethau Amgueddfeydd o Brifysgol Caerlŷr. Roedd Rachel yn gynt yn Guraður a Rheolwr Firing Line Amgueddfa Gwarchodlu Dragŵn y Frenhines a'r Cymry Brenhinol, yn ogystal â bod yn gyn-Lywydd Ffederasiwn Amgueddfeydd ac Oriolau Cymru ac yn Ysgrifennydd Rhwydwaith Amgueddfeydd Byddin Cymru a'r Gorllewin. Yn 2024 dyfarnwyd doethuriaeth i Rachel o Brifysgol Caerlŷr, gan ganolbwyntio ar werthoedd sefydliadol a diwylliannau gweithle amgueddfeydd milwrol yn y DU.

Rachel.Adams002@gov.wales



Llun o Rachel Adams.

Rydym yn falch iawn i gyhoeddi bod Sophie Johnson Mora wedi ymuno â'r tîm Amgueddfeydd yn Is-aðran Ddiwylliant Llywodraeth Cymru fel Cynghorydd Safonau a Pherfformiad.

Mae gan Sophie brofiad helaeth o rolau curadurol a datblygu sector ar draws sefydliadau cenedlaethol ac annibynnol. Mae hi wedi gweithio gyda chyrff mwy fel y V&A a'r Ymddiriedolaeth Genedlaethol, yn ogystal ag amgueddfeydd llai, arbenigol fel yr Amgueddfa Anaesthesia. Yn fwy diweddar, gweithiodd fel Curaður a Darlithydd ym Mhrifysgol Bath Spa, ar ôl cwblhau ei PhD mewn Hanes Celf ym Mhrifysgol Bryste. Cyn hyn, treuliodd Sophie dair blynedd yng Nghyngor Celfyddydau Lloegr fel Rheolwr Perthynas ar gyfer Achrediaid Amgueddfeydd. Mae hi'n gyffrous i ddechrau â'i phrofiad o gefnogi amgueddfeydd i fodloni safonau'r sector a chryfhau eu perfformiad i'w rôl newydd gyda Llywodraeth Cymru.

Sophie.johnson003@gov.wales



Llun o Sophie Johnson Mora.